

种检索表

1. 前胸背板前半有一黄色中纵纹 法氏树丽盲蝽 *A. falkovitshi*
前胸背板前半无淡色中纵纹 2
2. 半鞘翅毛极稀短或几无毛。后足胫节几全部黑褐 光滑树丽盲蝽 *A. glaber*
半鞘翅毛被显著 3
3. 雄头顶宽/头宽=0.21。体色较淡, 红褐、淡褐或淡棕褐。小盾片侧缘黄褐。半鞘翅密布淡黑褐色小点斑 狭长树丽盲蝽 *A. longustus*
雄头顶宽/头宽 \geq 0.24。体色深, 深褐至黑色。小盾片侧缘不变淡。半鞘翅不散布黑褐色小点斑
..... 4
4. 胫节一色淡红或淡红褐 红足树丽盲蝽 *A. rubripes*
胫节不若上述, 并具有明显的深色环 5
5. 头顶后缘嵴完整 10
头顶后缘嵴至少中央消失 6
6. 头顶后缘嵴全无 7
头顶后缘嵴在中央消失 9
7. 阳基侧突上的毛特长, 约为左阳基侧突体部宽的 2.5 倍 五指树丽盲蝽 *A. wuzhiensis*
阳基侧突上的毛短于左阳基侧突体部宽的 2.5 倍 8
8. 雄头顶宽/头宽=0.24。喙第 I 节末端与第 II 节基部红褐色。楔片长约为基部宽的 2 倍
..... 哀牢树丽盲蝽 *A. ailaoensis*
雄头顶宽/头宽 \geq 0.28。喙无红色色泽。楔片长约为基部宽的 1.5 倍
..... 斑胸树丽盲蝽 *A. pronotalis*
9. 小颊黄褐。触角一色黑褐, 无淡色环。体漆黑, 光泽强。毛短 黑褐树丽盲蝽 *A. picinus*
小颊黑褐。触角多少具淡色区域。半鞘翅散布许多细碎淡色小斑 横断树丽盲蝽 *A. difficilis*
10. 雄头顶宽/头宽 \leq 0.26 11
雄头顶宽/头宽 \geq 0.31 13
11. 触角第 II 节长于前胸背板宽 榆树丽盲蝽 *A. ulmi*
触角第 II 节短于前胸背板宽 12
12. 各胫前有一小黄斑。半鞘翅黑褐色 喜马树丽盲蝽 *A. himalayicus*
胫前无小黄斑。半鞘翅褐色, 常具红色色泽 张氏树丽盲蝽 *A. zhangii*
13. 触角第 I 节黄褐色, 至多在内侧加深。胫的外侧有一黄褐斑 任氏树丽盲蝽 *A. renae*
触角第 I 节黑褐色。胫的外侧无黄褐斑 环胫树丽盲蝽 *A. tibialis*

(84) 哀牢树丽盲蝽 *Arbolygus ailaoensis* Lu et Zheng, 1998 (图 53)

Arbolygus ailaoensis Lu et Zheng, 1998c: 82; Kerzhner & Josifov, 1999: 69.

体长椭圆形; 背面褐色; 略具光泽; 毛银白色。

头垂直，黄褐色，具稀疏毛；雄头顶宽为头宽的0.24；唇基黄褐色，略带红褐色，端部深褐色。头顶中纵沟明显，后缘嵴消失；额中央两侧各有5~6条深褐色相互平行的短横纹。触角第I节黄褐，内侧深褐；第II节除基部1/8和端部1/3黑褐色外，均为黄褐色；第III、IV节黑褐色，各节基部黄白色。喙伸达后足基节。

领黄褐色；前胸背板深褐至黑褐色，胝前各有一个黄褐色小斑；前侧角向后有一几伸达后缘的黄褐色长斑，后缘极窄地黄白色；盘域刻点浅小不规则；毛稀短。小盾片略隆起，深褐色，基角和端角黄褐；具横皱。前翅革片和爪片深褐色，散布许多不规则的黄褐色小斑；楔片均一地深褐色，长约为基部宽的2倍。膜片烟褐色。

体下黄褐色，有一深褐色纵带从眼后伸达腹末生殖节；腹下中央散布许多褐斑。足黄褐，股节具4褐环，位于两端及中部，环间大致等距，环的宽度不同；胫节颜色及深色环的情况同股节；胫节刺浅褐。

左阳基侧突镰状，狭长，杆的端部加粗，端突向下反卷成小钩状，体部毛较长。右阳基侧突长形，体部毛较长，端部侧指。阳茎鞘片状突窄长；针突长，微弯，末端尖细；共具2个膜叶，表面无微刺；中央有一半透明的长大的骨化附器；靠近该附器另有一针状骨化附器。

量度 (mm): 体长 6.23, 体宽 2.17。头长 0.30, 头宽 1.07, 头顶宽 (♂) 0.25。触角各节长 0.81:1.89:0.99:0.45。前胸背板长 0.89, 后缘宽 1.85。革片长 3.02, 楔片长 0.99。

具趋光性。

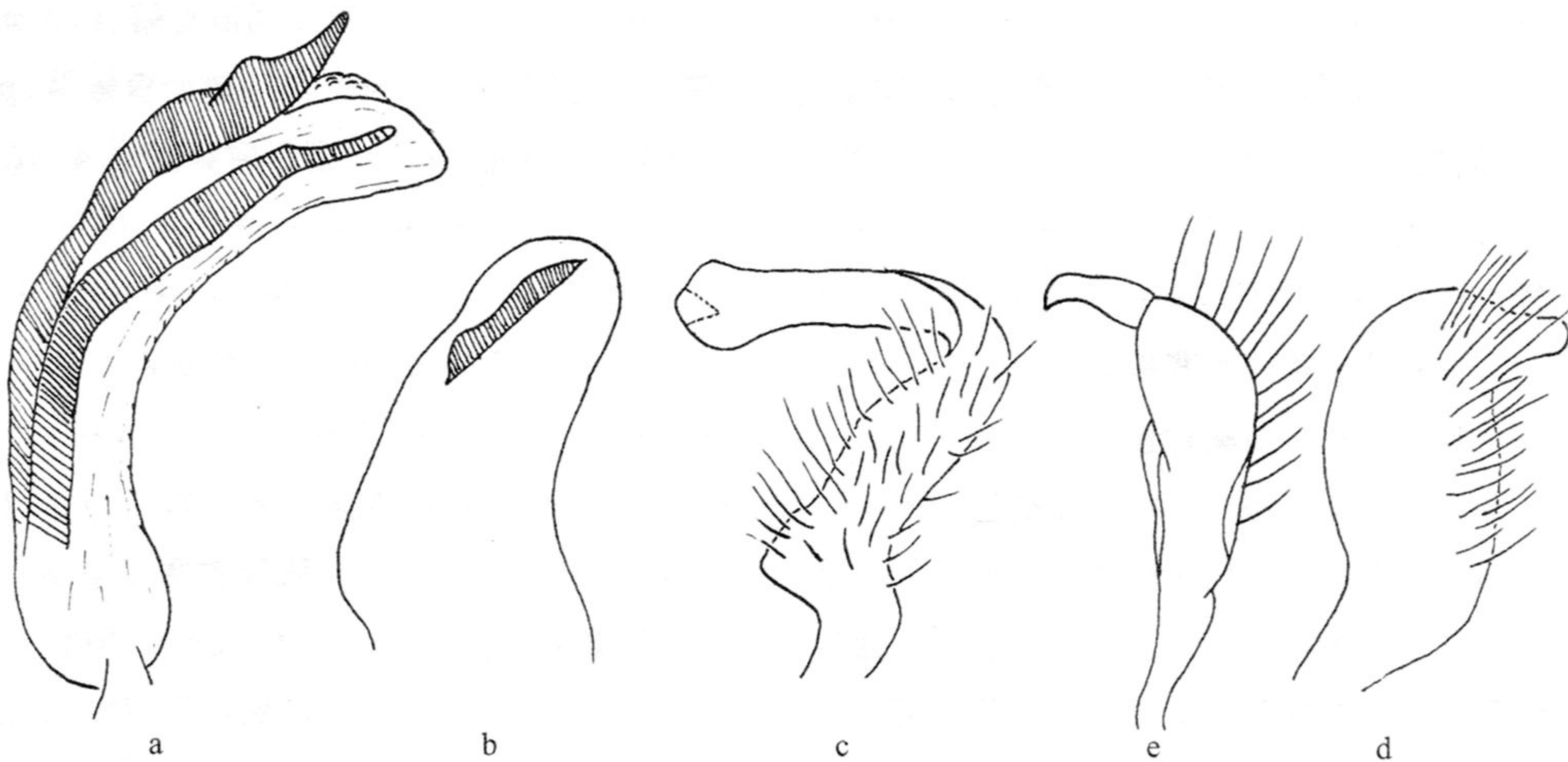


图 53 哀牢树丽盲蝽 *Arbolysus ailaoensis* Lu et Zheng

- a. 阳茎端 (vesica); b. 阳茎鞘端部 (示片状突) (apical portion of phallosome, showing tab);
c. 左阳基侧突 (left paramere); d~e. 右阳基侧突 (right paramere)。

模式标本：正模♂，云南景东哀牢山，1984.V.4，灯诱，郑乐怡采（存NKU）（已检查）。

观察标本：1♂（正模），云南景东哀牢山，1984.V.4，灯诱，郑乐怡采。

分布：云南。

本种与五指树丽盲蝽 *A. wuzhinensis* 外观极似，可据阳基侧突上毛短及不同的阳茎端结构加以区别。

(85) 横断树丽盲蝽 *Arbolygus difficilis* Lu et Zheng, 1998 (图 54)

Arbolygus difficilis Lu et Zheng, 1998c: 83; Kerzhner & Josifov, 1999: 69.

Philostephanus vitaliter (nec Distant, 1909): Hsiao, 1942: 259 (misidentification); Kerzhner & Josifov, 1999: 136 [after Hsiao, 1942 (as *Ph. vitaliter* Distant, 1909)].

体长椭圆形；背面褐色；略具光泽；毛银白色。

头垂直，黄褐色，略带红色，具稀疏毛；雄头顶宽为头宽的 0.28 倍，雌为 0.35 倍；唇基黄，略带红褐色；头顶中纵沟浅，后缘嵴中段消失，两侧可见痕迹；额中央两侧各有 5~6 条深褐色相互平行的短横纹。触角第 I 节黄褐色，内侧深褐色，第 II 节基部 1/3 和端部 1/2 黑褐色，其余黄褐色，第 III、IV 节深褐色，各自的基部黄褐色。喙伸达后足基节。

前胸背板领黄褐色；盘域黑褐色，仅近两后角处色略浅，后缘极窄地黄白色；刻点细小且不规则；毛稀短，半直立。小盾片深褐色至黑褐色，基角和端角黄褐，具横皱。前翅革片和爪片深褐色，散布不规则黄褐色小斑；楔片深褐，基部黄色半透明，长约为基部宽的 1.5 倍；膜片烟黄褐色。

体下黄褐，有一深褐色纵带贯全长，腹下中央散布深褐色斑。足黄褐，股节具 4 褐环，位于两端及中部，股节外侧具成列分布的深褐色斑；胫节刺黄褐色。

左阳基侧突感觉叶小，杆部宽扁，端突向下反卷成钩状；右阳基侧突体狭长，端突宽。阳茎鞘端部片状突狭长，近端部扭曲。阳茎端针突粗大，从基部起向一侧弯曲，端部渐细尖；共具三个膜叶，其一长筒形，表面密布微刺，右侧膜叶略骨化，舌状；另一膜叶基部宽大，骨化弱，端部具窄长而略扭曲的片状结构；近中央有 2 根向右弯曲的刺状附器，骨化强；导精管短，近筒形。

量度 (mm)：体长 7.60~8.10，体宽 3.01~3.15。头长 0.45~0.50，头宽 1.17~1.22，头顶宽 (♂) 0.36，(♀) 0.42。触角各节长 0.88~0.94:1.82~2.21:1.13~1.18:0.55~0.66。前胸背板长 1.29~1.38，后缘宽 2.59~2.73。革片长 3.90~4.00，楔片长 1.35~1.40。

模式标本：正模♂，四川峨眉山，1998.IX.21，C. S. Tsi (存NKU) (已检查)。

观察标本：1♂ (正模)，四川峨眉山，1998.IX.21，C. S. Tsi；1♂ (副模)，同